

**Муниципальное бюджетное дошкольное образовательное учреждение  
«Детский сад № 4»**

---

г. Троицк Челябинская область,  
457109 ул. Дерибаса, 2а тел. 7-22-50  
ИНН 7418013488, КПП 742401001

# **Публичный отчет**

**г. ТРОИЦК 2016 г.**

## 1. Общая информация о дошкольном учреждении

|                                 |  |
|---------------------------------|--|
| Полное название учреждения      | Муниципальное бюджетное дошкольное образовательное учреждение «Детский сад №4» |
| Сокращенное название учреждения | МБДОУ "Детский сад №4»   |
| Адрес                           | 457100 г. Троицк Челябинская область, ул. Дерибаса 2а                          |
| Телефон                         | (835163)7-22-50  |
| e-mail                          | <a href="mailto:detskiysad4@mail.ru">detskiysad4@mail.ru</a>                   |
| Адрес сайта в Интернете         | <a href="http://www.kindergarten4.ucoz.ru">www.kindergarten4.ucoz.ru</a>       |
| Ф.И.О. руководителя             | Закирова Галина Петровна   |
| Год постройки                   | 1962   |

## **2. Организация работы дошкольного учреждения**

|   |   |                 |
|---|---|-----------------|
| Количество детей, посещающих детский сад  | 155 детей   |                 |
| Сведения о контингенте:   | кол-во групп  | направленность  |
| 2-3 года  | 1   | общеразвивающая |
| 3-4 года  | 1   | общеразвивающая |
| 4-5 лет   | 1   | общеразвивающая |
| 5-7 лет   | 1   | общеразвивающая |
| группа выходного дня  | 2   | общеразвивающая |
| Режим работы учреждения   | 4 группы - пять дней в неделю с 7:00 до 19:00<br>группа выходного дня с 8:00 до 13:00         |                 |
| Медицинское обслуживание: проведение профилактических прививок, диспансеризация детей | по плану  |                 |
| Организация питания   | По утвержденному НИИ питания РМА 20-дневному меню 3-разовое питание - завтрак, обед, полдник. |                 |
| Платные услуги  | Не предоставляются  |                 |
| Наличие АПС (автоматической пожарной сигнализации)                                    | Есть  |                 |

## **3. Содержание образования**

|  |  |
|--|--|
| Образовательная программа, реализуемая в ДОУ | Основная образовательная программа МБДОУ "Детский сад №4" (с учетом примерной основной общеобразовательной программы дошкольного образования "От рождения до школы" под редакцией Н.Е. Вераксы, Т.С. Комаровой, М.А.Васильевой). |
| Язык образования                             | русский  |

### **Формы и структура управления**

Руководство деятельностью ДОУ осуществляется заведующим ДОУ, который назначается на должность и освобождается от должности Учредителем.

Заведующий осуществляет непосредственное руководство детским садом и несет ответственность за деятельность учреждения.

*Формами самоуправления детским садом являются:*

- Общее собрание трудового коллектива ДООУ;
- Совет педагогов;
- Родительский комитет ДООУ.

Полномочия трудового коллектива детского сада осуществляется Общим собранием членов трудового коллектива, состоящим из всех работников детского сада.

Организационная структура МБДОУ «Детский сад №4»



### **1.1. Анализ целевого компонента плана**

В 2015-2016 учебном году педагогический коллектив МБДОУ «Детский сад № 4» работал над решением следующих задач методической работы:

**1. Повышение эффективности физического развития детей через использование организованных форм обучения, совместной деятельности детей и взрослых в соответствии с требованиями ФГОС ДО.**

**2. Совершенствование работы по нравственно-патриотическому воспитанию дошкольников.**

При решении первой задачи мы опирались на следующие положения:

1. Удовлетворение базовых потребностей ребёнка. В этом случае он наиболее полно развивает свои способности, познаёт собственную уникальность; в процессе самоактуализации у него непроизвольно формируются основные компоненты здоровья.

2. Создание благоприятного образовательного пространства для каждого ребёнка. Только в этих условиях ДООУ сможет раскрыть индивидуальности каждого воспитанника.

3. Воспитание у детей потребности в здоровье, формирование у них элементарных представлений о здоровом образе жизни и выработка индивидуального способа валеологически обоснованного поведения

4. Единство ДООУ и семьи в вопросах сохранения здоровья детей, которое достигается в том случае, если цели и задачи воспитания здорового ребенка хорошо понятны не только воспитателям, но и родителям, когда семья знакома с основным содержанием, методами и приемами физкультурно-оздоровительной работы в детском саду, а педагоги используют лучший опыт семейного воспитания.

5. Систематичность и последовательность работы в течение всего года и всего периода пребывания ребенка в детском саду.

Для эффективного решения поставленной задачи были предприняты следующие шаги:

1. разработка (корректировка) планов воспитателей по здоровьесбережению в каждой возрастной группе;

2. разработка системы мероприятий по формированию начальных представлений о здоровье и ЗОЖ у дошкольников;

3. привлечение родителей к организации и проведению физкультурно-оздоровительных мероприятий в ДООУ;

4. разработка программы оздоровления на летний период;

5. проведение педсовета «Повышение эффективности физического развития детей через использование организованных форм обучения, совместной деятельности детей и взрослых в соответствии с требованиями ФГОС ДО», педагогической гостиной по проблеме «Роль ДООУ в сохранении и укреплении здоровья детей», педагогической мастерской «Быть здоровым – мое право», реализация проекта «Здоровый образ жизни нашей семьи»;

6. изучение передового педагогического опыта по данной проблеме, в т.ч. в рамках федерального государственного образовательного стандарта дошкольного образования.

В результате проведенной работы можно констатировать повышение уровня физического развития детей. В результате систематической работы педагогического коллектива и целенаправленного взаимодействия педагогов и родителей, воспитательно-образовательный процесс в контексте данной проблемы, был более эффективен. Так же одним из показателей результативности проделанной работы можно считать высокий уровень развития (в целом по ДООУ) таких интегративных качеств воспитанников, как «овладевший необходимыми умениями и навыками в образовательной области «Физическое развитие».

Анализируя результативность решения годовой задачи, следует отметить и повышение образовательного уровня педагогов по данной проблеме: обозначение актуальности формирования у детей представлений о ЗОЖ, систематизация знаний по данной проблеме, активизация творческого потенциала на различных этапах планирования и организации деятельности по решению годовой задачи.

Работа над обозначенной проблемой так же способствовала осознанию педагогами собственных достижений и проблем в выстраивании конструктивных отношений с родителями своих воспитанников.

Обозначим результаты работы педагогического коллектива ДООУ над второй годовой задачей: «Совершенствование работы по нравственно-патриотическому воспитанию дошкольников».

Нравственно-патриотическое воспитание является одной из основных задач ДООУ, поскольку патриотизм - любовь к Родине, преданность ей, ответственность и гордость за нее - начинает формироваться уже в дошкольном возрасте.

Решение задачи проходило через следующие организационно-методические мероприятия:

1. семинары-практикумы «Использование разнообразных форм и методов в работе с детьми по нравственно-патриотическому воспитанию» (октябрь), «Предметно-развивающая среда как средство нравственно-патриотического воспитания» (январь);
2. семинар «Диагностика нравственно-патриотического воспитания детей» (апрель);
3. педсовет «Совершенствование работы по нравственно-патриотическому воспитанию дошкольников» (февраль);
4. педагогическая гостиная «Нравственно-патриотическое воспитание дошкольников посредством игры» (сентябрь);
5. консультации для педагогов («Формирование нравственных качеств как важный аспект подготовки к школе», «Взаимодействие семьи и детского сада по нравственно-патриотическому воспитанию», «Дорога в «волшебное царство русских традиций»);
6. смотр-конкурс уголков патриотического воспитания;
7. открытые показы занятий (НОД) (в течение года).

Результатом проделанной работы можно считать:

-расширение (углубление) знаний педагогов о формах, методах и средствах нравственно-патриотического воспитания дошкольников (на основании результатов анкетирования, самоанализа);

-создание банка методических разработок (непосредственной образовательной деятельности, досугов, развлечений) по нравственно-патриотическому воспитанию дошкольников;

-изучение и применение в педагогической деятельности передового педагогического опыта по проблеме нравственно-патриотического воспитания дошкольников.

Важнейшими **функциями методической работы** в прошедшем учебном году являлись:

- оказание педагогической помощи педагогам в поисках эффективных

методов работы с детьми;

- обобщение лучшего опыта педагогов дошкольного учреждения;
- сплочение педагогического коллектива детского сада;
- анализ конкретного учебно-воспитательного процесса и его результатов – изменений в уровне воспитанности и развитости детей, предупреждение и преодоление недостатков и затруднений в педагогической деятельности воспитателей;
- формирование готовности к профессиональному самообразованию, самосовершенствованию.
- реализация творческих способностей с целью самовыражения личности педагога;

**В результате** реализации данных функций:

- произошло повышение научного и методического уровня учебно-воспитательной работы, обогащение педагогической культуры воспитателей;
- проведена оценка и самооценка результативности педагогического опыта с анализом конкретного учебно-воспитательного процесса и его результатов – изменений в уровне воспитанности и развитости детей.

Главной задачей развития коллектив ДООУ считает личностно - ориентированный подход в воспитании и обучении детей. Ключевые позиции состоят в следующем:

- ✓ охрана и укрепление здоровья детей,
- ✓ гуманизация целей и принципов образовательной работы с детьми,
- ✓ создание благоприятных условий для работы коллектива и жизни детей.

**Вывод: целевой компонент плана реализован на достаточном уровне.**

## 1.2. Анализ состояния здоровья воспитанников МБДОУ

### Распределение детей по группам здоровья

Таблица 1

| год  | Группы здоровья |      |     |    |
|------|-----------------|------|-----|----|
|      | I               | II   | III | IV |
| 2013 | 41 %            | 55 % | 4%  | -  |
| 2014 | 46 %            | 51 % | 3%  | -  |
| 2015 | %               | %    | %   | -  |

Анализ распределения детей по группам здоровья показал, 55% детей, посещающих ДОУ, имеют вторую группу здоровья (здоровые дети, но функциональными и некоторыми морфологическими отклонениями после перенесенных заболеваний, страдающие частыми острыми респираторными заболеваниями, имеющие нарушения зрения средних степеней). 41% детей, посещающих учреждение, имеют 1 группу здоровья, т.е. практически здоровые дети.

### *Физическое развитие детей*

Таблица 2

|                     | 2014 год % | 2015 год % |
|---------------------|------------|------------|
| Норма               | 96,8       |            |
| Отклонение от нормы | 3,2        |            |
| Высокий рост        | -          |            |
| Низкий рост         | -          |            |
| ДМ 1                | 1,9        |            |
| ДМ 2                | -          |            |
| Изб. М 1            | 1,3        |            |
| Изб. М. 2           | -          |            |

Физическое развитие детей, согласно данным таблицы 2, по сравнению с предыдущим годом осталось (в процентном соотношении) на том же уровне. Следует отметить, что один из показателей отклонения от нормы (низкий рост) в 2013 г. отсутствует

### **+ Процент детей, имеющих патологию по нозологиям (состоящих на Д-учете)**

Таблица 3

| № /п | Классификация болезней      | 2012 г. % | 2013 г. % | 2014 г. % | 2015г. % |
|------|-----------------------------|-----------|-----------|-----------|----------|
| 1    | Болезни органов дыхания     | -         | -         | 2         |          |
| 2    | Болезни эндокринной системы | 0,6       | 0,6       | -         |          |
| 3    | Болезни органов пищеварения | -         | -         | -         |          |

|    |                                    |     |     |     |  |
|----|------------------------------------|-----|-----|-----|--|
| 4  | Болезни мочеполовой системы        | 0,6 | 0,6 | 0,6 |  |
| 5  | Болезни кожи и подкожной клетчатки | 0,6 | 0,6 | -   |  |
| 6  | Болезни костно-мышечной системы    | -   | -   | -   |  |
| 7  | Болезни нервной системы            | 0,6 | 0,6 | 0,6 |  |
| 8  | Болезни системы кровообращения     | -   | -   | -   |  |
| 9  | Психические расстройства           | -   | -   | -   |  |
| 10 | Врожденные аномалии                | -   | -   | -   |  |

Анализируя таблицу 3 можно отметить, что 3,2 % воспитанников ДОУ (5 человек) состоят на Д-учете.

### Показатели адаптации вновь прибывших детей (2015-2016 уч.г)

Таблица 4

| Всего детей по группам    |      | Характер адаптации |               |         |              |
|---------------------------|------|--------------------|---------------|---------|--------------|
|                           |      | Легкая             | Средней кести | Тяжелая | Крайне келая |
| ГКП №1                    | 13   | 12                 | 1             | -       | -            |
| ГКП №2                    | 9    | 9                  | -             | -       | -            |
| I мл.гр.                  | 2    | 2                  | -             | -       | -            |
| II мл.гр.                 | 3    | 3                  | -             | -       | -            |
| средняя гр.               | 2    | 2                  | -             | -       | -            |
| старше-дготовительная гр. | -    | -                  | -             | -       | -            |
| Итого:                    | 29   | 28                 | 1             | -       | -            |
| %                         | 100% | 97%                | 3%            | 0%      | 0%           |

Анализ процесса адаптации помогает вскрыть причины возможной заболеваемости детей. Успешность процесса адаптации проявляется в поведенческих реакциях и в продолжительности адаптационного периода. В 2015-2016 учебном году в ДОУ поступили 29 воспитанников: из них 97% легко адаптировались к условиям детского сада, 3% детей перенесли среднюю степень адаптации, адаптация в тяжелой и крайне тяжелой степени не отмечается.

Анализируя создавшееся положение в сфере адаптационного периода детей, мы видим, что адаптация детей прошла удовлетворительно, можно отметить умение педагогов и специалистов ставить конкретные задачи работы с родителями и детьми, а именно: давать возможность каждому ребенку выработать чувство уверенности в себе, основанное на индивидуальных занятиях, в совместной деятельности, умение проводить с ребенком беседы, применять методы и приемы по успешной адаптации ребенка в ДОУ.



## Анализ заболеваемости и посещаемости детьми

Таблица 5

| показатель<br>год | Пропущено в среднем по<br>лезни на 1 ребенка за год | Количество случаев<br>болеваний |
|-------------------|---|---------------------------------|
| 2013 г.           | 4,0   | 320                             |
| 2014 г.           | 4,0   | 301                             |
| 2015 г.           |   |                                 |

Выводы: заболеваемость по сравнению с 2014 годом незначительно снизилась.

Вывод: работа по оздоровлению детей проводилась на достаточном уровне.

Учет индивидуальных особенностей здоровья детей позволяет нам скорректировать нагрузку в учебной деятельности и создать щадящие условия для жизнедеятельности.

**Показатели заболеваемости детей за 2015 год по сравнению с предыдущим годом улучшились: количество случаев заболевания уменьшилось.**

**Вывод:** Состояние здоровья воспитанников в ДОУ улучшилось, но работа над данной задачей должна быть продолжена.

### 1.3. Анализ образовательного процесса ДООУ

#### Мониторинг образовательного процесса (мониторинг освоения образовательных областей программы)

Образовательный процесс в МБДОУ «Детский сад №4» выстраивался в опоре на основную образовательную программу дошкольного образования МБДОУ «Детский сад №4» с учетом «Программы воспитания и обучения детей в детском саду» под ред. М. А. Васильевой и др.

#### Сводная таблица результатов освоения детьми образовательных областей программы

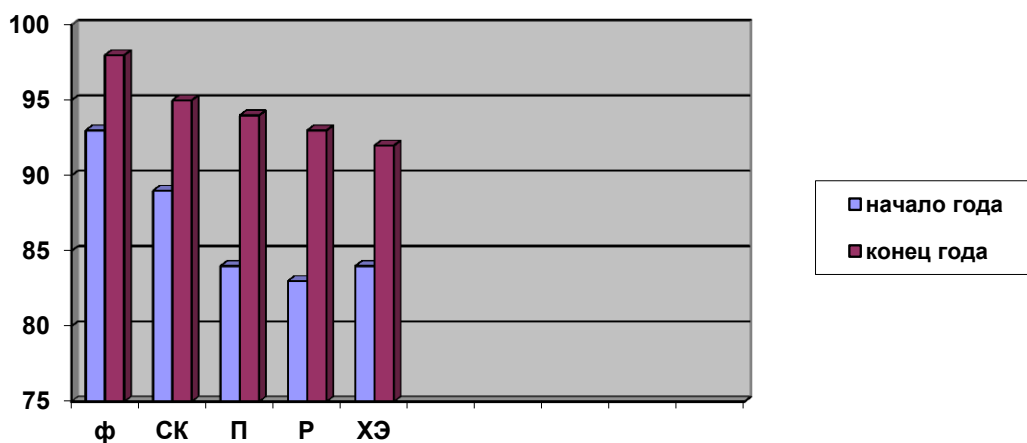
Таблица 6

Согласно результатам мониторинга освоения детьми образовательной

| группа           | «Физическое развитие» |           | «Социально-коммуникативное развитие» |           | «Познавательное развитие» |           | «Речевое развитие» |           | «Художественно-эстетическое развитие» |           |
|------------------|-----------------------|-----------|--------------------------------------|-----------|---------------------------|-----------|--------------------|-----------|---------------------------------------|-----------|
|                  | сент                  | май       | сен                                  | май       | сент.                     | май       | сент               | ма        | сент.                                 | май       |
| I младшая        | 87                    | 95        | 76                                   | 90        | 62                        | 86        | 62                 | 80        | 72                                    | 86        |
| II младшая       | 92                    | 97        | 89                                   | 95        | 76                        | 88        | 81                 | 92        | 87                                    | 92        |
| средняя          | 91                    | 97        | 89                                   | 95        | 97                        | 99        | 89                 | 96        | 89                                    | 92        |
| старшая          | 96                    | 100       | 90                                   | 97        | 92                        | 98        | 89                 | 96        | 82                                    | 92        |
| Подготовительная | 98                    | 100       | 100                                  | 100       | 92                        | 100       | 95                 | 98        | 89                                    | 96        |
| в среднем по д/с | <b>93</b>             | <b>98</b> | <b>89</b>                            | <b>95</b> | <b>84</b>                 | <b>94</b> | <b>83</b>          | <b>93</b> | <b>84</b>                             | <b>92</b> |

программы, представленным в Таблице 6, программа усвоена в целом по ДООУ на 95%. Наибольший процент освоения программы по образовательным областям «Физическое развитие» (98%) и «Социально-коммуникативное развитие» (95%). Наименьшим уровнем освоения программы, в процентном соотношении, отмечены такие образовательные области, как «Художественное творчество» (92%).

На графике 1. наглядно представлен мониторинг освоения воспитанниками образовательной программы.



**График 1. Мониторинг освоения детьми образовательной программы**

*Условные сокращения:*

П – образовательная область «Познавательное развитие»;

Ф – образовательная область «Физическое развитие»;

СК – образовательная область «Социально-коммуникативное развитие»;

Р – образовательная область «Речевое развитие»;

ХР – образовательная область «Художественно-эстетическое развитие»

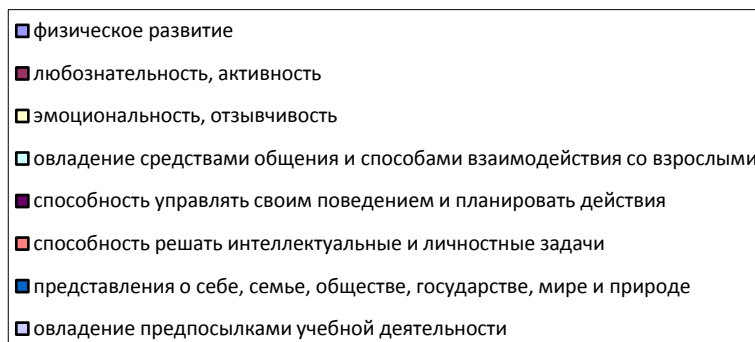
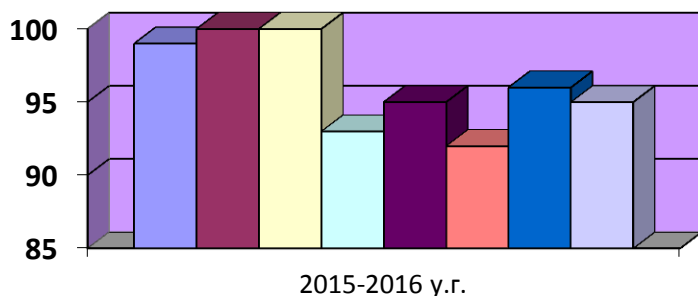
### Мониторинг детского развития

Таблица 7

| Группа интегрированных качеств | Уровень развития интегративных качеств, % |           |           |           |           |           |           |           |           |           |           |           |           |           |           |
|--------------------------------|---|-----------|-----------|-----------|-----------|-----------|-----------|-----------|-----------|-----------|-----------|-----------|-----------|-----------|-----------|
|                                | 1   |           | 2         |           | 3         |           | 4         |           | 5         |           | 6         |           | 7         |           | 8         |
|                                | се  | ма        | се        | ма        | се        | ма        | се        | ма        | се        | ма        | се        | ма        | се        | ма        | сент. й   |
| ГКП №1                         | 88  | 92        | 88        | 10        | 92        | 10        | 51        | 69        | 64        | 82        | 61        | 75        | 77        | 85        | 64        |
| ГКП №2                         | 86  | 10        | 10        | 10        | 94        | 10        | 72        | 84        | 72        | 88        | 61        | 78        | 78        | 88        | 75        |
| I младшая                      | 96  | 10        | 74        | 10        | 52        | 10        | 52        | 10        | 40        | 10        | 81        | 10        | 67        | 10        | 78        |
| II младшая                     | 10  | 10        | 97        | 10        | 10        | 10        | 81        | 95        | 94        | 97        | 88        | 89        | 94        | 97        | 97        |
| Средняя                        | 10  | 10        | 10        | 10        | 10        | 10        | 10        | 10        | 97        | 10        | 94        | 10        | 86        | 10        | 97        |
| Старшая                        | 10  | 10        | 42        | 10        | 58        | 10        | 75        | 10        | 92        | 10        | 58        | 10        | 10        | 10        | 83        |
| Подготовительная               | 10  | 10        | 88        | 10        | 92        | 10        | 92        | 10        | 85        | 10        | 92        | 10        | 10        | 10        | 92        |
| В целом по группе, %           | <b>96</b>                                 | <b>99</b> | <b>84</b> | <b>10</b> | <b>84</b> | <b>10</b> | <b>75</b> | <b>93</b> | <b>78</b> | <b>95</b> | <b>76</b> | <b>92</b> | <b>86</b> | <b>96</b> | <b>84</b> |

- 1 - Физическое развитие
- 2 - Любознательность, активность
- 3- Эмоциональность, отзывчивость
- 4- Овладение средствами общения и способами взаимодействия со взрослыми
- 5- Способность управлять своим поведением и планировать действия
- 6- Способность решать интеллектуальные и личностные задачи
- 7- Представления о себе, семье, обществе, государстве, мире и природе
- 8- Овладение предпосылками учебной деятельности

Анализируя результаты мониторинга детского развития, можно отметить, что в целом по ДООУ преобладает высокий уровень развития у воспитанников интегративных качеств.



## График 2. Мониторинг развития

На графике 2 видно, что в целом по ДООУ наибольший процент развития принадлежит таким интегративным качествам, как «любознательность, активность» (100%), «эмоциональность, отзывчивость» (100%), наименьший – «способность решать интеллектуальные и личностные задачи» (92%).

**Результаты мониторинга самооценки педагогов по направлениям профессиональной деятельности.**

Таблица 8

|   | Направления работы                               | I младшая группа (Дегтярев Г.А., Твинова С.) | II младшая группа (Сердюкова Г., Твинова С.) | Средняя группа (4-5 л.) (Зятькова А., Тфулина Р.) | Разновозрастная (5-7 л.) (Репинский И.И., Зятькова А.) | Среднее значение |
|---|--|--|--|---|--|------------------|
| 1 | Развитие речи дошкольников                       | 2,8  | 2,9  | 3   | 3  | 2,9              |
| 2 | Трудовое воспитание детей дошкольного возраста   | 2,8  | 2,8  | 2,9   | 3  | 2,9              |
| 3 | Развитие учебно-познавательной деятельности      | 2,7  | 2,9  | 2,6   | 3  | 2,8              |
| 4 | Физическое воспитание детей дошкольного возраста | 2,8  | 2,9  | 2,9   | 2,9  | 2,9              |
| 5 | Развитие игровой деятельности                    | 3  | 2,9  | 3   | 3  | 3                |
| 6 | Художественно-эстетическое развитие дошкольников | 2,6  | 2,8  | 2,7   | 2,7  | 2,7              |
| 7 | Взаимодействие с детьми                          | 3  | 2,9  | 3   | 3  | 3                |
| 8 | Развитие детей раннего возраста                  | 2,6  |  |   |  | 2,6              |
| 9 | Формирование психологической готовности          |  |  |   | 2,9  | 2,9              |
| 1 | Формирование культурно-гигиенических навыков.    | 2,9  | 2,9  | 3   | 3  | 2,9              |

Из таблицы 8 видно, что наиболее высокие результаты работы в 2015-2016 учебном году были достигнуты по направлениям: «Развитие игровой деятельности», «Взаимодействие с детьми».

С педагогами ДОО так же проводились следующие диагностические методики:

1. Опросник мотивации (по В.К. Гербачевскому);
2. Определение модели взаимодействия воспитателя с детьми (по М.В.Крулехт);
3. Характер взаимодействия с детьми в разных видах деятельности (Методика стандартизированного наблюдения)

Анализ результатов Опросника мотивации (по В.К. Гербачевскому) показал, что преобладают у педагогов такие компоненты мотивационной структуры, как «Значимость результатов» (97%), «Оценка уровня достигнутых результатов» (88%) и «Познавательный мотив»(56%). Отсутствуют мотивы «Волевое усилие» и «Смена видов деятельности», что свидетельствует о заинтересованности педагогов в проводимом исследовании, желании рефлексии.

Определение модели взаимодействия воспитателя с детьми (по М.В.Крулехт), методика стандартизированного наблюдения позволили определить реальные представления педагогов об ориентации учебно-воспитательного процесса в ДОО, т.е. те представления, на которых строятся их собственные подходы к образованию детей. В результате:

- выраженная ориентация на дисциплинарную модель взаимодействия с детьми- 0%;
- умеренная ориентация на дисциплинарную модель взаимодействия с детьми- 0%;
- умеренная ориентация на личностную модель взаимодействия с детьми- 14%;
- выраженная ориентация на личностную модель взаимодействия с детьми- 86%.

**Результаты диагностики готовности выпускников к школьному обучению.**

Таблица 10

| № | Фамилия,<br>имя ребенка | Фронтальное обследование |   |   | Индивидуальное обследование |   |   |   |                    |                 |   | Логопедический тест |     |     |  |
|---|-------------------------|--------------------------|---|---|-----------------------------|---|---|---|--------------------|-----------------|---|---------------------|-----|-----|--|
|   |                         | 1                        | 2 | 3 | 1                           | 2 | 3 | 4 | 5                  | 6               | 1 | 2.1                 | 2.2 | 2.3 |  |
| 1 | Роман А.                | 3                        | 2 | 3 | 2                           | 2 | 2 | 3 | Знает буквы        | Средний уровень | 2 | 2                   | 3   | 3   |  |
| 2 | Ульяна А.               | 3                        | 2 | 3 | 2                           | 2 | 3 | 3 | Знает буквы        | Высокий уровень | 3 | 3                   | 3   | 3   |  |
| 3 | Анна В.                 | 3                        | 3 | 3 | 3                           | 2 | 3 | 3 | Знает буквы        | Высокий уровень | 2 | 2                   | 3   | 3   |  |
| 4 | Дмитрий Г.              | 3                        | 2 | 1 | 1                           | 1 | 2 | 1 | Знает не все буквы | Высокий уровень | 2 | 2                   | 2   | 2   |  |
| 5 | Виктор Г.               | 2                        | 3 | 3 | 3                           | 2 | 2 | 2 | Знает не все буквы | Высокий уровень | 2 | 2                   | 3   | 2   |  |
| 6 | Дмитрий Г.              | 3                        | 1 | 1 | 1                           | 1 | 1 | 1 | Не знает буквы     | Средний уровень | 2 | 1                   | 2   | 1   |  |
| 7 | Егор Д.                 | 1                        | 3 | 3 | 3                           | 3 | 3 | 3 | Знает буквы        | Высокий уровень | 3 | 3                   | 3   | 3   |  |
| 8 | Егор Е.                 | 2                        | 2 | 3 | 2                           | 2 | 3 | 2 | Знает буквы        | Высокий уровень | 2 | 3                   | 3   | 2   |  |
| 9 | Матвей К.               | 3                        | 3 | 2 | 2                           | 2 | 3 | 2 | Знает буквы        | Высокий уровень | 3 | 3                   | 3   | 3   |  |
| 1 | Максим К.               | 3                        | 1 | 3 | 3                           | 2 | 3 | 2 | Знает буквы        | Высокий уровень | 2 | 2                   | 3   | 3   |  |
| 1 | Михаил К.               | 2                        | 1 | 1 | 1                           | 1 | 1 | 1 | Не знает буквы     | Средний уровень | 1 | 1                   | 1   | 1   |  |
| 1 | Иван Л.                 | 3                        | 3 | 3 | 3                           | 3 | 3 | 2 | Знает буквы        | Высокий уровень | 3 | 3                   | 3   | 3   |  |
| 1 | Полина М.               | 1                        | 1 | 2 | 2                           | 2 | 2 | 2 | Знает не все буквы | Средний уровень | 3 | 2                   | 3   | 3   |  |
| 1 | Кирилл М.               | 3                        | 1 | 3 | 2                           | 3 | 2 | 2 | Знает не все буквы | Высокий уровень | 3 | 3                   | 3   | 3   |  |
| 1 | Артем О.                | 3                        | 2 | 3 | 3                           | 2 | 2 | 3 | Знает не все буквы | Высокий уровень | 2 | 3                   | 3   | 3   |  |
| 1 | Татьяна П.              | 3                        | 3 | 3 | 3                           | 2 | 2 | 3 | Знает не все буквы | Высокий уровень | 3 | 3                   | 3   | 3   |  |
| 1 | Елена С.                | 3                        | 2 | 3 | 3                           | 2 | 3 | 3 | Знает буквы        | Высокий уровень | 3 | 3                   | 3   | 3   |  |
| 1 | Диана С.                | 3                        | 3 | 3 | 3                           | 3 | 3 | 3 | Знает буквы        | Высокий уровень | 3 | 3                   | 3   | 3   |  |
| 1 | Кира С.                 | 3                        | 3 | 3 | 3                           | 2 | 3 | 2 | Знает              | Высокий         | 3 | 3                   | 3   | 3   |  |

|                              |           |          |          |           |          |          |          |          |                     |                  |           |           |           |           |
|------------------------------|-----------|----------|----------|-----------|----------|----------|----------|----------|---------------------|------------------|-----------|-----------|-----------|-----------|
|                              |           |          |          |           |          |          |          |          | КВЫ                 | ОВЕНЬ            |           |           |           |           |
| 2                            | Вадим С.  | 3        | 1        | 2         | 3        | 2        | 2        | 1        | Знает<br>КВЫ        | Высокий<br>ОВЕНЬ | 2         | 2         | 3         | 2         |
| 2                            | Елизавета | 2        | 1        | 3         | 2        | 2        | 2        | 2        | Знает<br>КВЫ        | Средний<br>ОВЕНЬ | 2         | 3         | 3         | 3         |
| 2                            | Вадим Ч.  | 2        | 1        | 2         | 2        | 1        | 2        | 2        | Знает не<br>е буквы | Высокий<br>ОВЕНЬ | 2         | 1         | 3         | 2         |
|                              | Карина Ш. | 3        | 2        | 3         | 3        | 2        | 3        | 2        | Знает<br>КВЫ        | Высокий<br>ОВЕНЬ | 3         | 3         | 3         | 3         |
| 2                            | Маргарита | 3        | 2        | 3         | 3        | 3        | 3        | 3        | Знает<br>КВЫ        | Высокий<br>ОВЕНЬ | 3         | 3         | 3         | 3         |
| Общий<br>казатель по<br>стам |           | <b>6</b> | <b>4</b> | <b>62</b> | <b>5</b> | <b>4</b> | <b>5</b> | <b>5</b> |                     |                  | <b>59</b> | <b>59</b> | <b>68</b> | <b>61</b> |

По результатам диагностики видно:

Высокий уровень готовности к школе - 13 воспитанников (54 %)

Средний уровень готовности к школе – 9 человек (38 %)

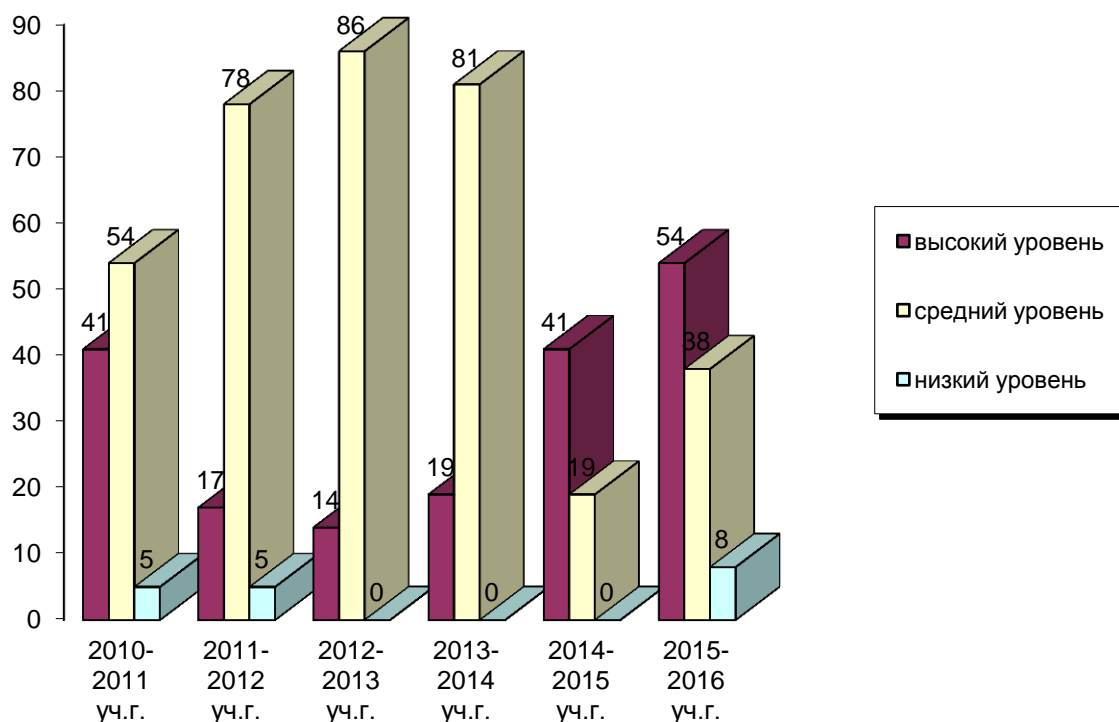
Низкий уровень готовности к школе 2 человека (8%)

Уровень мотивационной готовности **высокий** у 20 воспитанников (80%),  
средний уровень мотивационной готовности у 4 воспитанников (20%).

В ходе обследования установлено, что наиболее высокое количество баллов воспитанники набрали при выполнении логопедического субтеста 2.2., необходимо больше уделять внимание развитию умения ориентироваться на плоскости (фронтальное задание №2)

Сравнительный анализ уровня готовности будущих первоклассников показывает тенденцию к преобладанию в 2015-2016 уч.г. высокого уровня. (см. График 3).





**График 3. Уровень готовности будущих первоклассников**

Одно из немаловажных условий всестороннего развития дошкольников – дополнительное образование детей. По результатам анкетирования среди родителей нашего ДОО, отмечена следующая тенденция:

- 92 % родителей желают дать дополнительное образование детям;
- 88 % родителей рады, если детям будут давать дополнительное образование педагоги ДОО и во время пребывания ребенка в садике.

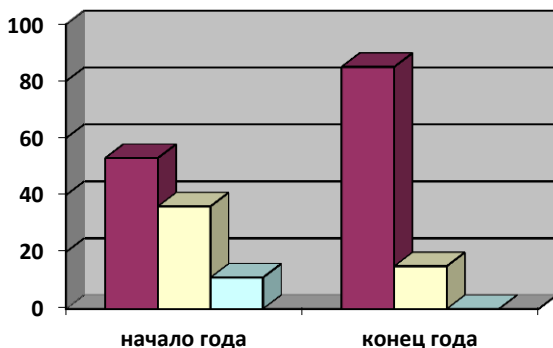
В течение учебного года в ДОО функционировал кружок «Цветные ладошки» - старшая группа (Зятыкова Е.А.), «Крепыш» - II младшая группа (Сердюкова А.Г.)

Таблица 11

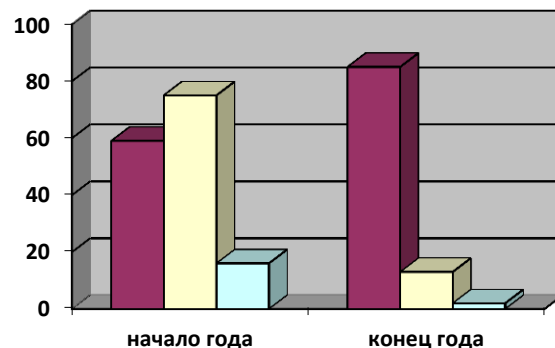
**Динамика развития ребенка в кружковой деятельности**

| Кружки<br>уровень | «Цветные ладошки» |        |        | «Крепыш» |        |        |
|-------------------|-------------------|--------|--------|----------|--------|--------|
|                   | Высоки            | Средни | Низкий | Высок    | Средни | Низкий |
| начало года, %    | 53                | 36     | 11     | 59       | 75     | 16     |
| конец года, %     | 85                | 15     | 0      | 85       | 13     | 2      |

"Цветные ладошки"



"Крепыш"



**График 5. Уровень усвоения программы  
усвоения программы  
кружка «Цветные ладошки»**

**График 6. Уровень  
кружка «Крепыш»**

Анализируя данные диаграммы (графики 5,6), можно отметить, что количество детей с высоким уровнем развития к концу учебного года увеличилось: «Цветные ладошки» и «Крепыш» на 32 % и 26% соответственно.

Факторы, способствующие дополнительному образованию детей:

- ✓ Профессионализм и мастерство педагога;
- ✓ Познавательный интерес дошкольников;
- ✓ Заинтересованность и содействие родителей.

**Вывод:** образовательная деятельность в учреждении реализуется в целом на достаточном уровне.

#### 1.4. Анализ кадрового состава

Таблица 12

| №  | Ф.И.О. педагогов               | Должность                | Образование                             | Ста | Квалификац. категория |
|----|--------------------------------|--------------------------|---|-----|-----------------------|
| 1  | Закирова Галина Петровна       | Заведующий               | Высшее                                  | 26  | б/к                   |
| 2  | Мещанкина Людмила Владимировна | Ст. воспитатель          | Высшее                                  | 16  | первая                |
| 3  | Лутфулина Наиля Рафаиловна     | воспитатель              | Средне-профессиональное                 | 32  | первая                |
| 4  | Сердюкова Анна Григорьевна     | воспитатель              | Высшее                                  | 12  | первая                |
| 5  | Абилова Галина Владимировна    | воспитатель              | Среднее-профессиональное (неоконченное) | 1   | б/к                   |
| 6  | Дегтярёва Галина Андреевна     | воспитатель              | Средне-профессиональное                 | 22  | первая                |
| 7  | Литвинова Светлана Сергеевна   | воспитатель              | Средне-профессиональное                 | 3   | б/к                   |
| 8  | Зятькова Елена Андреевна       | воспитатель              | Средне-специальное                      | 5   | первая                |
| 9  | Репинская Ирина Ивановна       | воспитатель              | Высшее                                  | 30  | первая                |
| 10 | Малыгина Татьяна Александровна | воспитатель              | Высшее                                  | 2   | первая                |
| 11 | Прижигалинская Елена Юрьевна   | Музыкальный руководитель | Высшее                                  | 5   | первая                |

#### Сведения об образовании и стаже педагогических кадров

Таблица 13

| Всего педагогов      | Из них имеют образование: |                |              | Стаж педагогической работы |          |           |            |  |
|----------------------|---------------------------|----------------|--------------|----------------------------|----------|-----------|------------|--|
|                      | высшее                    | неполно высшее | сред. педаг. | до 5 лет                   | 5-10 лет | 10-15 лет | 15 и более |  |
| 2015-2016 учебн. год | 6                         | 0              | 5            | 3                          | 1        | 2         | 5          |  |

В 2015-2016 учебном году повысили свою квалификацию 3 педагога:

старший воспитатель Мещанкина Л.В., воспитатель Абилова Г.В. (ЧИППКРО, тема «Педагогическая деятельность в условиях введения ФГОС ДО», 72 часа), музыкальный руководитель Прижигалинская Е.Ю. («Петербургский центр творческой педагогики-Аничков мост», тема «Интегрированный подход по реализации образовательных задач в музыкально-художественной и досуговой деятельности детей в ДООУ в соответствии с ФГОС ДО», 72 часа).

### Сведения о наградах и званиях педагогов МБДОУ

Таблица 14

| Заслуженный<br>педагог России | Отличник<br>народного<br>образования | Ученая<br>степень<br>(канд.пед.наук) | Грамота<br>Мин РФ | В текущем году |
|-------------------------------|--------------------------------------|--------------------------------------|-------------------|----------------|
| -                             | -                                    | -                                    | -                 | -              |

### Статистические данные о квалификации педагогических работников

Таблица 15

| Всего<br>исследовано  | Высшая<br>категория | 1<br>категория | Не<br>исследовано | В т.ч. в<br>текущем году |
|-----------------------|---------------------|----------------|-------------------|--------------------------|
| 2015-2016г<br>11 чел. | -                   | 8              | 3                 | 3                        |
| %                     | 0                   | 73             | 27                | 27                       |

В течение 2015-2016 уч.г. коэффициент текучести кадров – 0 %.

**Вывод:** кадровая политика учреждения осуществлялась на оптимальном уровне.

### 1.5. Анализ взаимодействия с родителями

Анализ контингента родителей, показывает, что большую часть родителей представляют семьи рабочих (65%), работающих в бюджетной сфере (учителя, врачи, военнослужащие и т.д.)- 31%, представляющих мелкий и средний бизнес- 6%.

#### Характеристика социального положения семей воспитанников

Таблица 16

| Год  | Кол-во семей | Семьи предпринимателей | Семьи служащих | Семьи рабочих |
|------|--------------|------------------------|----------------|---------------|
| 2015 | 142          | 6 (4%)                 | 44 (31%)       | 92 (65%)      |

#### Характеристика состава семей воспитанников

Таблица 17

| Состав           | 2015 год |    |
|------------------|----------|----|
|                  | КОЛ-ВО   | %  |
| количество семей | 142      |    |
| неполная семья   | 6        | 4  |
| полная семья     | 136      | 96 |

#### Характеристика количества детей в семье

Таблица 18

| Кол-во детей в семье | 2015 год |    |
|----------------------|----------|----|
|                      | КОЛ-ВО   | %  |
| 1 ребенок в семье    | 39       | 27 |
| 2 ребенка в семье    | 87       | 62 |
| 3 ребенка в семье    | 16       | 11 |

#### Характеристика образовательного уровня родителей

Таблица 19

| Образование    | 2015год |    |
|----------------|---------|----|
|                | КОЛ-ВО  | %  |
| педагогическое | 8       | 3  |
| высшее         | 42      | 16 |
| средне-спец.   | 183     | 67 |
| среднее        | 39      | 14 |

Задача ДОУ: удовлетворить запросы всех родителей, предоставить

образовательные услуги в соответствии с их потребностями. Для выявления образовательных запросов и особенностей семейного воспитания при поступлении в ДОО родители заполняли подробные анкеты, позволяющие в короткий срок педагогам найти индивидуальный подход к каждому ребенку, оптимизировать процесс адаптации к условиям детского сада.

В работе с родителями используются различные формы взаимодействия: деятельность родительского комитета, «круглые» столы, родительские конференции, регулярно проводятся консультации специалистов. Наиболее популярной формой взаимодействия педагогов с семьями воспитанников по-прежнему выступают детские праздники.

Для выявления отношения родителей к детскому саду, степени удовлетворенности предоставляемыми услугами и для определения направления работы по взаимодействию ДОО с семьей на 2015-2016 уч.г. было проведено анкетирование.

Анализируя результаты анкетирования за 2013-2015 гг., следует отметить, что все родители признают авторитетность дошкольного учреждения: дети в основном с удовольствием посещают детский сад, работа педагогов устраивает родителей. По результатам анкетирования в 2015-2016 уч.г., 91 % родителей считают, что в детском саду дети получают интересные знания, а 9% — считают получаемую информацию недостаточной.

Согласно результатам анкетирования, родители хотели бы получить больше информации «о своем ребенке, его трудностях и успехах»; «об улучшении материального положения дошкольного учреждения». В связи с этим в каждой группе была оформлена «Папка достижений», содержанием которой стали лучшие детские работы; в родительском уголке отражена информация об успехах и трудностях детей, рекомендации по усвоению детьми программы, тематические консультации.

Причины возникающих трудностей в работе с родителями педагоги связывают прежде всего с недостатком у родителей времени для общения, их профессиональной занятостью.

Большая работа была проведена педагогами ДОО по реализации годовых задач, связанных с повышением эффективности здоровьесбережения в ДОО на основе взаимодействия с семьей: консультации специалистов, оформление папок-передвижек, совместная организация и проведение праздничных мероприятий, родительские собрания («круглый» стол, конференция, собрание-концерт).

**Вывод:** Анализ взаимодействия ДОО с семьями воспитанников позволяет сделать вывод об его оптимальной организации.

#### ***1.6. Анализ взаимодействия ДОО с социокультурными институтами.***

| № | Социокультурные институты                                    | Цель взаимодействия  | Способ (формы) взаимодействия   | Результат взаимодействия   |
|---|--|--|---|--|
| 1 | ДМШ №3   | Преимущество содержания и содержания музыкального развития ДОУ и музыкальной школе.<br>Диагностирование музыкального развития детей ДОУ. | Участие педагогов школы в планировании деятельности музыкального координатора.<br>Концерты воспитанников музыкальной школы в ДОУ.<br>Экскурсии в музыкальную школу. | Коррекция программы музыкального координатора и педагогов школы, обеспечение мероприятий воспитателей по подготовке детей в музыкальную школу. Посещение детьми эстетического отделения ДМШ.<br>Посещение концерта в ДМШ |
| 2 | Поликлиника  | Укрепление здоровья и своевременная коррекция имеющихся нарушений в здоровье каждого ребенка.  | Ежегодный миссионерский осмотр детей 5-7 лет и детей, стоящих на учете в поликлинике (ЛОР, педиатр, невропатолог, хирург). Обследование на гельминты 1 раз в год.   | Положительная динамика состояния здоровья детей.   |
| 3 | ГБОУ ДПО ЦПКиО им. П.П.Кропоткина                            | Повышение квалификации педагогов ДОУ, обмен опытом работы  | Посещение педагогами МБДОУ курсов повышения квалификации.   | 2 педагога прошли повышение квалификации в объеме 72 ч.  |
| 4 | «Петербургский центр творческой педагогики-«Искусство мост»» | Повышение квалификации педагогов ДОУ, обмен опытом работы  | Посещение педагогами МБДОУ курсов повышения квалификации.   | 1 педагог прошел курсы повышения квалификации в объеме 72 ч.   |
| 5 | МБОУ СОШ №47»  | Преимущество школьного и дошкольного образования. Мощь педагогов школы в планировании работы воспитателя с родителями.                   | Выступление педагогов школы на родительском собрании в детском саду, консультации для воспитателей.   | Положительная динамика в подготовке детей в школу.   |

|  |  |                                  |  |  |
|--|--|----------------------------------|--|--|
|  |  | ГМИ<br>ПОДГОТОВИТЕЛЬНОЙ<br>УППЫ. |  |  |
|--|--|----------------------------------|--|--|

**Вывод:** взаимодействие с социальными институтами реализовывалось на оптимальном уровне.



### ***1.7. Анализ материально-технической базы.***

Учреждение постоянно работает над укреплением материально-технической базы и обеспечением учебно-воспитательного процесса. В 2015-2016 учебном году были проведены следующие работы:

- произведен частичный ремонт фасада здания;
- проведена замена окон в групповой комнате разновозрастной группы;
- проведена замена ограждения на прогулочном участке группы раннего возраста;
- произведен косметический ремонт групп, общего коридора, лестничных пролетов, пищеблока;
- произведены работы по благоустройству территории: покраска спортивного и игрового оборудования, завоз песка;
- приобретено медицинское оборудование (для медицинского кабинета);
- приобретен домик-беседка;
- методический кабинет пополнен дидактическими и методическими пособиями;
- приобретена детская художественная литература в группы.

**Вывод:** укрепление материально-технической базы и обеспечение образовательного процесса осуществлялось на достаточном уровне.